



**Alla V. Kopyeva  
Olga G. Ivanova**

**PRIMORYE TOURISM AND RECREATION RESOURCES  
AS TOURISM CLUSTER FOUNDATION**

**А.В. Копьёва  
О.Г. Иванова**

**ТУРИСТСКО-РЕКРЕАЦИОННЫЕ РЕСУРСЫ ПРИМОРСКОГО  
КРАЯ КАК ОСНОВА ДЛЯ ФОРМИРОВАНИЯ ТУРИСТСКИХ  
КЛАСТЕРОВ**

В статье на основе анализа туристско-рекреационных ресурсов выявлены факторы, определяющие развитие туристической отрасли Приморского края. Цель работы – сформировать основные предложения по совершенствованию туристско-рекреационного комплекса Приморского края. Для выполнения поставленной цели решены следующие задачи: определены виды туризма, наиболее привлекательные для российских и зарубежных туристов; проанализированы проектные предложения по формированию туристских кластеров Приморского края.

The article analyzes tourism and recreation resources in order to highlight factors contributing to the tourism industry development in Primorye. The paper aims at making general suggestions for Primorye tourism and recreation complex improving. To this end, tourism trends most attractive both for Russian and foreign tourists have been determined; project suggestions for Primorye tourism clusters forming have been analyzed.

Ключевые слова: туристско-рекреационные ресурсы, туристско-рекреационный комплекс, виды туризма, туристский кластер, Приморский край.

Key words: tourism and recreation resources, tourism and recreation complex, tourism trends, tourism cluster, Primorye.

**Преимущества туристско-рекреационного потенциала Приморского края**

Решение задачи устойчивого развития среды жизнедеятельности может быть обеспечено с помощью активного развития туристско-рекреационных пространств и улучшения их проектных разработок [1]. В распоряжениях правительства, направленных на социально-экономическое развитие Дальнего Востока и развитие туризма в Российской Федерации (РФ), отмечается, что туристский рынок Дальнего Востока является важнейшей и неотъемлемой частью национального рынка и важной составляющей рынка стран Азиатско-Тихоокеанского региона (АТР)<sup>1,2</sup>. Не смотря на относительно небольшую площадь<sup>3</sup> и ограниченные людские ресурсы<sup>4</sup>, самые высокие перспективы по развитию туристско-рекреационного комплекса среди субъектов Дальневосточного федерального округа (ДФО) имеет Приморский край. Преимущества туристско-рекреационного потенциала Приморского края можно объяснить не только богатым культурно-историческим наследием и изобилием памятников природы, но, прежде всего – благоприятным климатом. Для территорий большинства субъектов ДФО свойственны тяжелые природно-климатические условия, которые характеризуются как суровые и экстремальные. В Приморском крае климат более мягкий, в особенности – в южных районах<sup>5</sup>. В крае имеется развитая транспортная инфраструктура. Владивосток – столица Приморья, является крупным логистическим центром внутренних и внешних пассажиропотоков и является центром деловой активности всего ДФО. Среди преимуществ Приморья можно отметить близость потребителей туристских услуг, проживающих в ДФО и в странах АТР («в радиусе 1 часа полета от Владивостока проживает 300 млн. человек» [2, с. 98]). Еще одним фактом признания высокого туристско-рекреационного потенциала Приморья стали результаты исследования

Центра информационных коммуникаций «Рейтинг», обнародованные в декабре 2016 года, в соответствии с которыми Приморский край вошел в десятку самых привлекательных для туристов регионов России. За прошедший год Приморье посетили более полумиллиона иностранных туристов: около 200 тысяч – граждане КНР, свыше 40 тысяч – туристы из Южной Кореи и менее 10 тысяч – из Японии. «У Приморья – лучший результат среди всех субъектов ДФО. Остальные регионы ДФО разместились с 25 по 85 строчку рейтинга» [3]. Высокие рейтинги имеет и столица Приморского края – Владивосток. Журнал «Forbes» поставил Владивосток на пятое место в десятке лучших российских городов для отдыха [4]. По мнению губернатора Приморского края Миклушевского В.В. «Привлечению потока туристов, как внешних, так и внутренних, способствует разработка и создание «пакетных» рекреационно-туристических турпродуктов. Один из них – «Восточное кольцо» – соединит наиболее интересные рекреационно-туристические пространства Дальнего Востока в единый маршрут и даст возможность посетить сокровищницы всех регионов ДФО. В этом проекте Приморье берет на себя роль туристического и транспортного «хаба», с учетом выгодного географического положения и нормы об упрощенном визовом режиме Свободного порта Владивосток» [3]. Факторы, снижающие развитие туристско-рекреационного потенциала Приморского края. В настоящее время при анализе возможностей развития туристско-рекреационного комплекса Приморского края акцент ставится, прежде всего, на огромный туристский потенциал: выгодное геополитическое положение, богатые историко-культурные и природные ресурсы. Но не следует забывать, что долгие годы Приморский край был закрытой для посещения

Рис.2. Залив Петра Великого. Остров Рейнеке



Рис.1. Южное побережье Хасанского района. кекуры Бакланьы

территорией. В связи с этим инфраструктура туристского сектора получила основное развитие только в последние годы при подготовке к Саммиту «АТЭС-2012». В настоящее время практически вся инфраструктура туристско-рекреационного комплекса сосредоточена локально – на юге Приморского края. В связи с этим, по оценкам одного из экспертов В.В. Щура, занимавшего должность начальника отдела развития туризма Администрации Приморского края в период подготовки к Саммиту «АТЭС-2012», «...рекреационный и историко-культурный потенциал края используются не более чем на 10% возможностей [5]». По мнению другого эксперта, директора национального парка «Зов тигра» Берсенева Ю.И., в настоящее время «...практически не уделяется внимание инфраструктуре туризма, хотя без развитой инфраструктуры проблематично развитие какого-либо вида туризма, не говоря уже о формировании благоприятного имиджа Приморского края как туристского региона» [6]. Можно перечислить и другие проблемы развития: дефицит транспортного сообщения – недостаток соответствующих маршрутов, в том числе авиационных; высокую стоимость билетов на самолеты российских авиакомпаний, высокий уровень цен на средства размещения туристов. Эти причины снижают конкурентоспособность туристско-рекреационного комплекса Приморья на международных туристских рынках стран АТР.

Для развития туристско-рекреационного сектора в Приморье необходимы крупные инвестиции. В связи с этим интерес представляют в первую очередь те виды туризма, которые не могут быть реализованы в соседних регионах России и странах. По мнению американских экспертов туризма и отечественных ученых «...успешное развитие туристской отрасли Приморского края возможно при ориентации на специфические, присущие лишь дальневосточному региону туристские ресурсы, способные удовлетворить рекреационные потребности, как местного населения, так и искушенного зарубежного туриста» [7]. Предложения по использованию туристско-рекреационных ресурсов для развития отдельных видов туризма в Приморском крае. В государственной программе Приморского края «Развитие туризма в Приморском крае на 2013-2017 годы»<sup>6</sup> заявлено, что ее «задачей ... является создание условий для системного развития секторов оздоровительного, экологического, пляжного, культурно-познавательного, сельского, делового, развлекательного туризма и автотуризма».

#### Оздоровительный туризм.

В настоящее время данный вид туризма связан с санаторно-курортным бальнеологическим комплексом общероссийского значения «Шмаковка» [8]. В перспективе основой развития данного вида туризма будут не столько минеральные источники, сколько месторождения экологически чистых грязей. В Приморье имеются все известные в

1 Распоряжение Правительства РФ от 28 декабря 2009 г. N 2094-р «О Стратегии социально-экономического развития Дальнего Востока и Байкальского региона на период до 2025 г.» // Информационно-правовой портал «Гарант.РФ» [Электронный ресурс]. URL: <http://www.garant.ru/products/ipo/prime/doc/6632462/#ixzz451XjhaVW> (дата обращения: 05.12.2016).

2 Распоряжение Правительства РФ от 31 мая 2014 г. N 941-р «О Стратегии развития туризма в Российской Федерации на период до 2020 г.» // Информационно-правовой портал «Гарант.РФ» [Электронный ресурс]. URL: <http://www.garant.ru/products/ipo/prime/doc/70573746/#ixzz4RmLGG8nQ> (дата обращения: 05.12.2016).

3 Территория РФ составляет 17 125 191 км<sup>2</sup>. Территория Дальнего Востока – крупнейшего региона РФ – составляет 6 250 000 км<sup>2</sup> или 36,5% территории нашей страны. Территория Приморского края – 165 900 км<sup>2</sup> или 2,7% территории ДФО и почти 1% территории РФ.

4 Численность населения РФ на 2016 год составляет 146 544 710 чел. Численность населения ДФО на 2016 год составляет 6 293 129 чел. или 4% численности РФ. Численность населения Приморского края – 1 928 962 чел. или 31% населения ДФО и 1,3% населения РФ. Численность населения Владивостока на 2016 год составляет 606 653 чел. или 9,6% населения ДФО и 31,4% населения Приморского края.

5 Одна из географических координат Владивостока – широта – составляет 43° 6' 20". Для сравнения – Сочи расположен северней и имеет 43° 35' 57" северной широты.

6 Постановление Администрации Приморского края от 07 декабря 2012 г. N 396-па «О государственной программе Приморского края «Развитие туризма в Приморском крае» на 2013-2017 годы» // Официальный сайт Администрации Приморского края и органов исполнительной власти Приморского края [Электронный ресурс]. URL: <http://www.primorsky.ru/authorities/executive-agencies/departments/tourism-pk/gosudarstvennaya-programma-primorskogo-kraja-razvitie-turizma-v-primorskoy-krae-na-2013-2017-gody.php> (дата обращения: 05.12.2016).

России основные типы лечебных грязей. Некоторые из них не имеют аналогов в стране, например – месторождение Ясное в районе залива Посыет. Но ресурсы данной лечебно-оздоровительной местности в настоящее время используются слабо. Рассматривая перспективы их развития, необходимо учитывать, что в соседнем Китае развита сеть подобных оздоровительных услуг с низкими ценами и высоким качеством сервиса. В ближайшее время оздоровительный туризм в Приморье будет развиваться, ориентируясь, в основном, на российских граждан. Для организации курорта международного уровня, основанного на использовании морских грязей залива Посыет, необходима государственная поддержка. «При достаточном уровне инвестирования средств и правильной организации возможно создание курорта емкостью в сотни тысяч отдыхающих в год, включая иностранных граждан, при сроке действия курорта в сотни лет» [6].

Основой для развития **пляжного туризма** в Приморье является мягкий климат (максимальная продолжительность купального сезона на юге Приморья колеблется от 70 до 106 дней [9]) и благоприятные в эстетическом плане морские ландшафты. Наиболее привлекательными являются морские ландшафты южного побережья Хасанского района (рис. 1), островов залива Петра Великого (рис. 2), бухты Славянка и Ливадия на побережье Японского моря. В ближайшем будущем пляжный туризм в Приморье будет развиваться, ориентируясь на российских граждан, не имеющих возможности пользоваться дорогостоящими услугами. В настоящее время Приморье не может конкурировать с ресурсами стран АТР – Таиланда, Вьетнама и др., поскольку соотношение цены и качества услуг в сфере пляжного туризма в странах АТР, а также климатические условия значительно превосходят приморские. Определенные перспективы имеет яхтенный (морской) туризм. Данный вид туризма находится в стадии развития. В Приморье имеется небольшое количество яхт-клубов с развитой инфраструктурой. Самый известный – яхт-клуб «Семь футов» находится во Владивостоке в бухте Федорова.

Возможности для развития имеет дайвинг – направление пляжного отдыха, связанное с подводным плаванием. В связи с тем, что «Японское море, в целом, и море у побережья Приморского края, в частности, имеют глобальное значение в сохранении морского биоразнообразия, а также то, что в Желтом и Южно-Китайском морях подводный мир значительно беднее, данное направление является весьма перспективным для въездного туризма» [6]. На побережье края действуют пока немногочисленные дайвинг-центры, которые «оказывают широкий спектр услуг – от проката снаряжения до подводной охоты и обучения подводному плаванию по всем курсам международной системы PADI» [10, с. 30].

Культурно-познавательный туризм. В Приморье известно более двух тысяч археологических и исторических памятников, имеющих большое культурное значение. Территория современного Приморского края является исторической родиной малочисленных народов – нанайцев, удэгейцев, орочей. «В крае имеется более 2 тыс. памятников археологии и древней культуры мирового и федерального значения [10, с. 30]; среди них – средневековые бохайские и чжурчжэнские городища, «Парк мегалитов» в окрестностях Уссурийска, музейно-образовательный центр экспериментальной археологии «Палеодревяна» на о. Попова. Привлекательны для туристов зоологический центр изучения амурских тигров Биолого-почвенного института ДВО РАН, ферма по разведению пятнистых оленей. Популярны у туристов «Ботанический сад-институт ДВО РАН, площадью 178 га, из которых 98 % – естественные лесные насаждения – эталон природы Южного Приморья и дендрарий

Горно-таежной станции им. акад. В.Л. Комарова ДВО РАН, площадью 50 га» [10 с. 29]. Одним из крупнейших исторических и архитектурных памятников, расположенных на полуострове Муравьева-Амурского и близлежащих островах, является Владивостокская крепость [11] – крупнейший фортификационный комплекс в мире, возникший на рубеже XIX-XX веков (рис. 3). В отечественной практике имеются специальные научные исследования и проектно-практические разработки, посвященные организации туристских кластеров в исторической части современного крупного города [12]. Данный опыт может помочь при создании туристского кластера Владивостокской крепости и будет способствовать ее доступности для туристов.

**Сельский туризм** для Приморского края, как и для России, является новой формой туризма. Развитие сельского туризма тормозят культурные традиции и менталитет российских туристов и принимающих их сельских жителей. Для него не характерны большие потоки. Трудно ожидать, чтобы сельский туризм в Приморье стал привлекательным для иностранных граждан, хотя показ быта переселенцев-первопоселенцев в Приморском крае для них является интересным объектом культурно-познавательного туризма. «Вложение государственных средств в развитие инфраструктуры сельского туризма в Приморском крае, вероятно, в ближайшее время не даст желаемого результата и не приведет к увеличению потока туристов» [6]. Основой для развития **событийного (делового) туризма** являются уникальные объекты туристской инфраструктуры международного уровня, построенные в процессе подготовки к Саммиту «АТЭС-2012»: гостиницы, конгрессные комплексы, объекты спортивного, развлекательного и делового туризма, такие как: «Ледовый дворец на 7500 мест, Театр оперы и балета на 1800 мест, Океанариум (рис. 4), объекты Дальневосточного Федерального университета» [5] (рис. 5). Следует отметить уникальные мосты через бухту Золотой Рог и на о. Русский (рис. 6), международный аэропорт, современную транспортную инфраструктуру и многое другое.

Данные объекты в настоящее время обеспечивают проведение крупных международных и региональных деловых, зрелищных и культурных мероприятий: Тихоокеанского экономического конгресса, Международного кинофестиваля стран АТР «Меридианы Тихого», Международного форума по сохранению тигра на Земле, Международного экологического форума «Природа без границ», различных спортивных соревнований.

**Круизный туризм** является одним из перспективных видов туризма в Приморском крае. Владивосток – важнейший порт России. Его «рекреационно-географическое положение и уникальность... туристских ресурсов способствуют созданию и позиционированию бренда «Владивосток – морские ворота России» [13, с. 144]. Развитие круизного туризма имеет большое экономическое значение в связи с принятием Федерального закона «О свободном порте Владивосток», вступившем в силу 12 октября 2015 г. <sup>7</sup>. Согласно закону на территории Владивостока действует 8-дневный упрощенный визовый въезд в Российскую Федерацию и нахождение в любых регионах страны в течение 8 дней. По экспертным оценкам, «упрощение визовых формальностей будет способствовать увеличению объема въездного международного потока туристов до 30%, что открывает возможности для развития туризма и многих других сфер экономики» [2, с. 100].

По мнению директора департамента туризма Приморского края Шестакова К.В., «круизный туризм – одно из перспективных направлений для региона... Для его развития должна совершенствоваться инфраструктура. Первый шаг сделан – объявлен конкурс на разработку проектно-сметной

документации дноуглубительных работ в бухте Золотой Рог... продвижение портов региона... стало одним из основных векторов продвижения Приморского края... Если в этом году мы приняли 6 круизных лайнеров, то в следующем подтверждено прибытие 11 судов, заход еще пяти находится в стадии обсуждения» [14].

#### **Развлекательный туризм.**

Перспективы роста туристского потока связаны со строительством развлекательной зоны «Приморье». Развлекательная зона «Приморье»<sup>8</sup> – проект, направленный на создание в ДФО культурно-развлекательного центра, не уступающего крупнейшим азиатским аналогам, расположенным в Монако, Сингапуре, Южной Корее и Малайзии<sup>9</sup>. «Общая площадь игровой зоны... составит почти 620 гектаров. На территории игровой зоны планируется построить 16 отелей различного класса, яхт-клуб, причал на 65 судов, горнолыжный комплекс и другие объекты. Проект будет реализован в форме государственно-частного партнерства в три этапа: первый этап рассчитан до 2016 года, второй – до 2019 года, третий – до 2022 года. Эта зона будет современным туристским кластером, куда планируется ежегодно привлекать более двух миллионов туристов» [15], что превышает численность населения Приморского края.

**Автотуризм** получил большое развитие в Приморском крае, благодаря тому, что по-казатель количества автомобилей на душу населения здесь один из самых высоких в РФ<sup>10</sup>. Большинство автолюбителей становятся автотуристами, выезжая с целью отдыха на дороги краевого и федерального значения. Для развития автотуризма требуется улучшение состояния дорог и «ослабления в виде льгот для инвесторов в придорожную инфраструктуру» [6]. Быстрыми темпами происходит развитие международного автотуризма. Российские автотуристы осваивают дороги соседних государств, включая КНР, где наблюдается бурный рост числа частного автотранспорта. Велика вероятность увидеть в ближайшем будущем на дорогах Приморского края тысячи китайских автотуристов. В связи с этим необходима детальная проработка вопросов, связанных с развитием автотуризма, на государственном и краевом уровне.

**Экологический туризм.** В мире ежегодно растет спрос на услуги природно-ориентированного туризма на 20-30%. Такие же показатели характерны и для России [6]. «Большая часть земель Приморского края (72%) относится к категории земель лесного фонда» [16, с. 113]. Эти земли и есть знаменитая уссурийская тайга. Жители урбанизированных стран, граничащих с Приморьем, готовы приехать, чтобы увидеть реликтовые леса уссурийской тайги при условии предоставления гарантий сервиса и безопасности. Приморский край занимает первое место в России по биологическому разнообразию. Для сохранения богатств природных ресурсов общепланетарного значения, разнообразных природных комплексов, уникальных объектов живой и неживой природы создана сеть особо охраняемых природных территорий [17, 18]. Она состоит из 6 государственных природных заповедников, Национальных парков, 13 заказников – обширных территорий с полным за-претом охоты. Их общая площадь «составляет 1215 тыс. га. В крае официально зарегистрировано 295 памятников природы, из которых 214 являются утвержденными памятниками природы федерального и краевого значения» [10, с. 30]. Перечислим самые крупные особо охраняемые природные территории: Сихотэ-Алинский государственный природный заповедник входит в число 10 природных регионов России, включенных в Список всемирного наследия ЮНЕСКО [19]<sup>11</sup> (рис. 7), Дальневосточный морской – единственный в России морской заповедник (98 % территории – море [20])



(рис. 8); Лазовский заповедник (рис. 9), национальные парки «Земля леопарда» (рис. 10), «Зов тигра» (рис. 11), «Удгейская легенда» (рис. 12) [21, 22]. В Приморском крае насчитывается более 3000 озер. Озеро Ханка, является не только крупнейшим естественным водоемом Приморского края, но и одним из самых больших в Азии<sup>12</sup> [22] (рис. 13). Развитие экологического туризма стоит первым пунктом ряда государственных программ<sup>13</sup>.

Природные ресурсы являются основой для активного отдыха. Интерес у российских и зарубежных туристов вызывают многочисленные водопады Приморья: Берендей, Неожиданный, Тигровый, «Черный Шаман» (Большой Амгинский), Шкотовские водопады, водопады реки Кема, Смольные водопады. На территории края имеется несколько десятков гор и сопок на юго-западных отрогах Сихотэ-Алиня, имеющих интерес для массового туризма. Наиболее посещаемыми являются горы: Пидан, Облачная и Высокая. Большой популярностью у местного населения пользуется горнолыжный курорт «Арсеньев». Приморский край является одним из лучших регионов для занятий рафтингом – одним из видов экстремального туризма. В крае насчитывается около 1,5 тысяч рек. Наиболее пригодны для рафтинга реки, имеющие многочисленные пороги: Кема, Арму, Милоградовка – одна из красивейших рек Приморского края. Река почти на всем протяжении зажата скалами, образующими в верховьях несколько крупных водопадов, а в среднем течении – многочисленные пороги. Особые перспективы в Приморском крае есть у охотничьего туризма, поскольку в соседних странах организация такого вида туризма в принципе не возможна. С этой целью

Рис.3. Владивостокская крепость. Вид с форта Назимова на мост «Русский»



Рис.5. Кампус Дальневосточного федерального университета на о. Русском



Рис.4. Научно-образовательный комплекс ДВО РАН Приморский океанариум на о. Русском



Рис. 6. Мост «Русский» через пролив Босфор Восточный



<sup>7</sup> Федеральный закон «О свободном порте Владивосток» от 13 июля 2015 № 212-ФЗ (действующая редакция, 2016) // КонсультантПлюс [Электронный ресурс]. URL: [http://www.consultant.ru/document/cons\\_doc\\_LAW\\_182596/](http://www.consultant.ru/document/cons_doc_LAW_182596/) (дата обращения: 05.12.2016).

<sup>8</sup> Распоряжение Правительства РФ от 20 августа 2009 г. N 1213-р «О создании изобразной зоны «Приморье» на территории Артемовского городского округа Приморского края // Информационно-правовой портал «ГАРАНТ.РУ» [Электронный ресурс]. URL: <http://www.garant.ru/products/ipo/prime/doc/6627100/#ixzz45W4N9ij8> (дата обращения: 05.12.2016).

<sup>9</sup> Заключены инвестиционные соглашения на сумму более 1 млрд. долл. с группой компаний Melco Crown (более 700 млн. долл.) и Naga Corporation (350 млн. долл.). Созданием инженерной структуры занимается «Корпорация развития Приморского края» [2, с. 99].

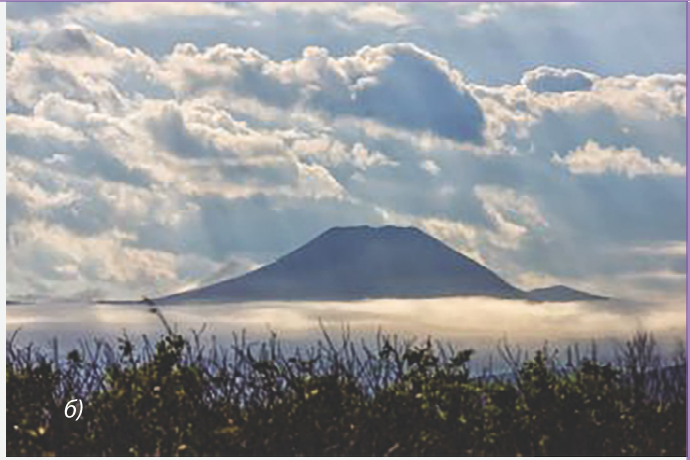
<sup>10</sup> Средний показатель количества автомобилей на душу населения в РФ в 2016 г. – 308 шт., в Московской области – 347 шт., в Приморском крае – 437 шт. (2 года назад он составлял 572 шт.).



Рис.7. Сихоте-Алинский государственный природный биосферный заповедник: а) река Кема; б) гора Верблюд – старый потухший вулкан (фото А. Хитрука)



а)



б)

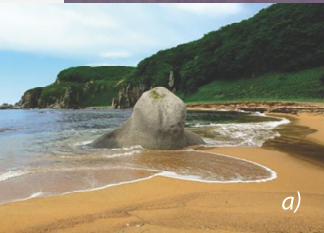


а)



б)

Рис. 8. Дальневосточный морской биосферный заповедник. Участок «Восточный» (фото О. Ивановой): а) бухта Теляковского; б) дальневосточная нерпа-ларга на камнях бухты Алексеева



а)



б)

Рис. 9. Лазовский государственный заповедник: а), б) виды побережья заповедника



а)



б)

Рис. 10. Национальный парк «Земля леопарда»: а) дальневосточный леопард – занесен в Красную книгу РФ и Красную книгу Международного Союза Охраны Природы; б) черные грифы





Рис. 11. Национальный парк «Зов тигра»: а), б) река Милорадовка; в) амурский тигр (фото И. Крюкова); г) «олень-цветок» – пятнистый олень



Рис. 12. Национальный парк «Удгейская легенда»: а) гималайский медведь (фото Г. Хрущева); б) река Большая Уссурка

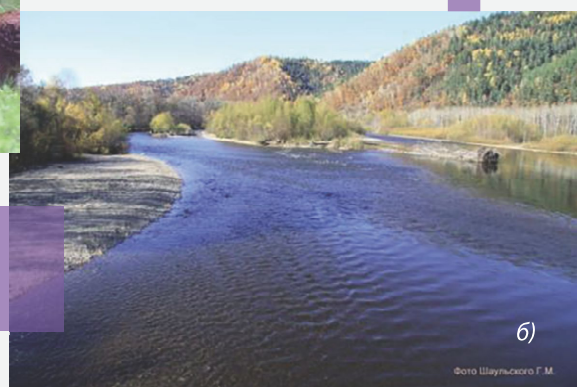
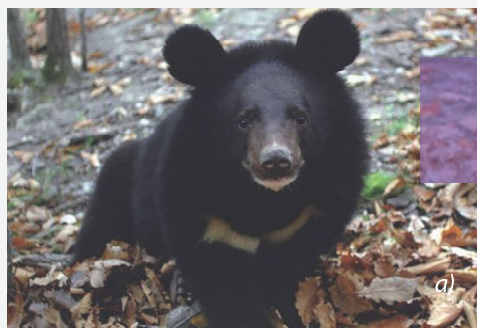


Рис. 13. Государственный природный биосферный заповедник Ханкайский: а) границы заповедника; б) вид озера Ханка; в) цветение лотосов



необходимо разведение диких зверей для охоты, а не уничтожение живущих в тайге. Для этого необходимо изучение опыта передовых в этой отрасли Скандинавских стран, Италии, Венгрии. «На территории Приморского края находятся 22 спортивно-охотничьих хозяйства, охотбазы, общества охотников и рыболовно-спортивные клубы. Наиболее известно и хорошо обустроено для приема туристов лесохозяйственное хозяйство «Ключ Глубокий», расположенное в Шкотовском районе» [10, с. 30].

Таким образом, в Приморском крае имеются уникальные туристско-рекреационные ресурсы, на основе которых могут развиваться различные виды туризма. Для их востребованности на международном уровне необходимо создание инфраструктуры и реклама. При этом «...число туристов может составить значительно более 1 млн. в год» [6]. Однако следует учитывать, что туристы из центральных регионов России и иностранные туристы не поедут в Приморье смотреть одну лишь Владивостокскую крепость или тайгу. Директор национального парка «Зов тигра» Берсенев Ю.И. разработал «Программу развития экологического туризма в Приморском крае на базе особо охраняемых природных территорий». Он считает, что «...необходимо организовать несколько «кольцевых» маршрутов, рассчитанных на 4-7 дней, включающих различные ландшафты (морское побережье Хасанского района, лотосы озера Ханки, первозданную тайгу на самой красивой реке края Милоградовке, горные вершины хребта Сихотэ-Алинь), этно-культурные объекты, позволяющие ознакомиться с аборигенами (удэгейцами, нанайцами), историко-археологическими объектами (Владивостокской крепостью или средневековыми городищами). Каждый маршрут должен включать не менее 2-3-х ключевых (знаковых) объектов, распо-

ложенных на особо охраняемых природных территориях и не менее 4-х второстепенных туробъектов по пути следования из расчета по 2 объекта на каждый день движения к ключевым объектам и обратно. Учитывая сезонность показа многих объектов, необходимость их содержания, их количество должно быть, вдвое больше (вольеры для содержания диких животных тайги, парки бабочек или птиц и т.д.). Все объекты должны быть в стабильно отличном состоянии, то есть охраняться. Лучший способ такой охраны, апробированный мировым опытом – нахождение этих объектов в составе особо охраняемых природных территорий, таких как национальные парки и заповедники.

Инфраструктура – городки, полностью нацеленные на оказание услуг туристам (гостиницы, объекты питания и др.), располагаются у «ворот», в непосредственной близости от границ национальных парков и заповедников. Посещение ключевых объектов осуществляется в режиме экскурсии, без ночлега. На маршрутах по пути следования, в местах показа второстепенных объектов, должны быть организованы автопарковки, оборудованные всем необходимым для туристов, на перевалах – видовые площадки. В случае принятия данной концепции развития экологического туризма возможна более детальная разработка вариантов «кольцевых» маршрутов и системы автодорог» [6]. Развитие туристско-рекреационного комплекса на территории Приморского края через кластерный подход. В рамках реализации нескольких государственных программ (14,15), в Приморском крае в течение ряда лет ведется работа по созданию туристско-рекреационного комплекса на основе кластерного подхода. Предполагается развитие туристских кластеров, включающих все брендовые объекты на его территории со своими центрами и инфраструктурой. Каждый кластер будет

иметь свою специализацию: экологический, аграрный, охотничий, пляжный туризм и т.д. [24].

В 2013 году в соответствии с Федеральной целевой программой (ФЦП) «Развитие внутреннего и въездного туризма в Российской Федерации (2011-2018 годы)» был объявлен конкурс инвестиционных проектов комплексного развития туристско-рекреационных и авто-туристских кластеров на территории Приморского края. В 2014 году в конкурсе инвестиционных проектов по программе ФЦП приняли участие коллективы преподавателей и студентов кафедры архитектуры и градостроительства Дальневосточного федерального университета (ДВФУ) и кафедры дизайна и технологий Владивостокского государственного университета экономики и сервиса (ВГУЭС). Основной целью этих коллективов было выполнение одной из частей разработки архитектурно-планировочных решений поэтапного развития кластеров, а именно – рекомендаций по стилистическим решениям (эскизные проекты) объектов нового строительства: ландшафтных объектов и объектов инфраструктуры (рис. 14). Заказчиком работ являлась Администрация Приморского края. Наиболее успешными были проекты, выполненные в рамках научно-исследовательских работ (НИР), и принятые в качестве основы для последующей детальной разработки по темам:

- «Разработка концепции проекта туристско-рекреационного кластера на территории Находкинского муниципального района Приморского края» – «Ландшафтная организация исторического парка «Рыбацкая деревня» в пос. Ливадия Приморского края» (рис. 15);
- «Разработка концепции проекта туристско-рекреационного кластера на территории Шкотовского муниципального района Приморского края» – «Ландшафтная организация центра активного отдыха «Пидан-Сихотэ» (рис. 16).

Рис. 15. Проект студентки ВГУЭС Четвериковой Анастасии «Ландшафтная организация исторического парка «Рыбацкая деревня» в пос. Ливадия Приморского края». Руководитель Иванова О.Г.





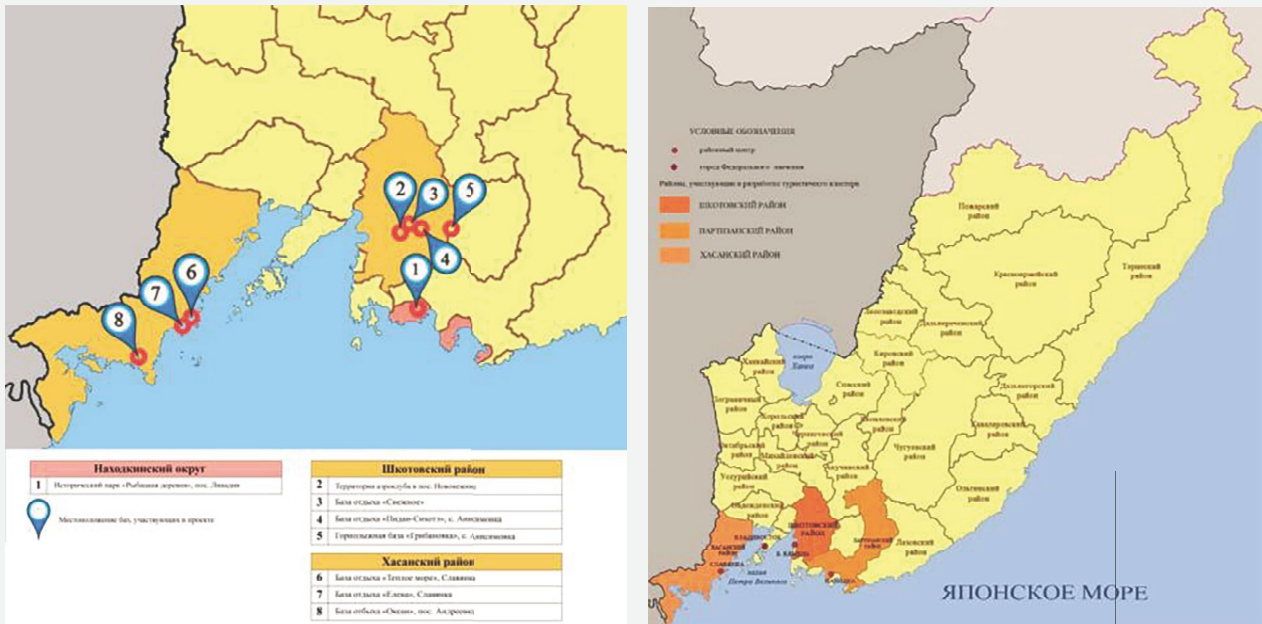


Рис. 14. Туристско-рекреационные кластеры Приморского края: а) общая схема; б) схема размещения объектов, выполненных в рамках НИР по программе ФЦП «Развитие внутреннего и въездного туризма в Российской Федерации (2011–2018 годы)» во ВГУЭС и ДВФУ: 1 – территория аэроклуба в пос. Новонежино; 2 – исторический парк «Рыбацкая деревня» в пос. Ливадия Приморского края; 3 – база отдыха «Снежное» в с. Анисимовка; 4 – центр активного отдыха «Пидан-Сихотэ» в с. Анисимовка; 5 – горнолыжная база «Грибановка» в с. Анисимовка; 6 – база отдыха «Теплое море» в пос. Славянка; 7 – база отдыха «Елена» в пос. Славянка; 8 – база отдыха «Океан» в пос. Андреевка

Были выполнены и другие эскизные проекты: общественный центр этнографического парка в Находке (рис. 17), парк на о. Попова; зона отдыха и марина в бухте Труда на о. Русский; парк «Минный городок» во Владивостоке, культурно-рекреационный центр «Казачья Станица» в с. Соиновка (рис. 18). В течение ряда лет по заказам управления благоустройства Владивостока выполнялись проекты скверов и бульваров, расположенных по так называемому «Гостевому маршруту», соединяющему международный аэропорт с о. Русский.

В 2015 году впервые за время существования ФЦП в нее были включены три проекта Приморского края: автокластер «Изумрудное кольцо» и туристско-рекреационные кластеры «Приморское кольцо» и «Пидан». Решение об их включении в состав мероприятий второго этапа ФЦП было принято на Координационном совете при Федеральном агентстве по туризму Министерства культуры Российской Федерации. Конкуренция была велика, свои проекты представили многие регионы, в том числе ... Москва и Санкт-Петербург. Приморье стало единственным регионом, который смог включить в ФЦП сразу три кластера» [25]. Центральным объектом туристско-рекреационного кластера «Пидан» на территории Шкотовского района является гора Пидан. Особый интерес к горной вершине проявляют не только российские туристы, но и туристы из Южной Кореи, КНР, Японии. В рамках данного проекта будет создана инженерная инфраструктура для дальнейшего развития существующих горнолыжных баз и новые горнолыжные трассы различной категории сложности, оснащенных системой освещения и кресельными подъемниками. В состав туристско-рекреационного кластера «Пидан» также вошел арт-парк «Штыковские пруды» (рис. 19). Во всем мире одной из главных достопримечательно-

стей, привлекающей туристов, являются не столько красивые пейзажи, сколько возможность увидеть диких зверей в их естественной среде обитания. Именно эту цель преследует еще один объект, включенный в кластер «Пидан» – сафари-парк с центром реабилитации животных. Туристско-рекреационный кластер «Приморское

Рис. 16. Проект студентки ВГУЭС Заводоевой Ксении «Ландшафтная организация центра активного отдыха «Пидан-Сихотэ», руководитель Масловская О.В.



11 Российские природные объекты, включенные в Список всемирного наследия ЮНЕСКО: девственные леса Коми; озеро Байкал; вулканы Камчатки; золотые горы Алтая; западный Кавказ; Центральный Сихотэ-Алинь; Убсунурская котловина; остров Врангеля; плато Путорана; Ленские столбы  
12 Площадь оз. Ханка составляет 4 070 км<sup>2</sup>. Это пятое по величине озеро в РФ и самое большое озеро в ДФО и среди озер стран АТР.  
13 Постановление Правительства РФ от 2 августа 2011 г. № 644 «О федеральной целевой программе «Развитие внутреннего и въездного туризма в Российской Федерации (2011–2018 годы)» // Информационно-правовой портал «Гарант.РУ» [Электронный ресурс]. URL: <http://base.garant.ru/55171986/> (дата обращения: 05.12.2016).





Рис. 17. Проект студента ВГУЭС Левенко Александра «Ландшафтная организация этнографического парка в г. Находка. Руководители – Иванова О.Г., Копьёва А.В.



Рис. 18. Проект студентки ВГУЭС Ковпашко Марии «Ландшафтная организация многофункционального культурно-рекреационного центра «Казачья Станица» на территории с. Осиновка Михайловского района Приморского края». Руководитель – Масловская О.В.



Рис. 21. Ландшафтно-исторический парк «Изумрудная долина» в селе Утесное, в окрестностях Уссурийска. Туристско-рекреационный кластер «Изумрудное кольцо»



Рис. 19. Арт-парк «Штыковские пруды» в долине реки Артемовки. Туристско-рекреационный кластер «Пидан»



Рис. 20. Проектное предложение кластера «Приморское кольцо»



кольцо» предназначен для проведения всех видов автомобильных соревнований. Он представляет собой качественно новый уровень спортивных сооружений и призван стать одним из лучших в России. «Приморское Кольцо» позволит принимать соревнования самого высокого уровня национальных и международных серий, а также обеспечивать тренировочный процесс для спортсменов и команд. В кластере планируется создание детских и юношеских спортивных школ, что даст возможность приморским детям вырасти до пилотов международного уровня. «Наличие трассы обеспечит безопасность проведения всех видов автомобильных соревнований, а также выведет спортивную и зрительскую культуру региона на новый качественный уровень» [25]. Уникальная архитектура комплекса позволяет совмещать различные спортивные события и культурно-развлекательные программы. Выставочный и гостиничный комплекс, торговые аллеи, детские развлекательные зоны позволят повысить экономическую эффективность и окупаемость проекта (рис. 20). Автокластер «Изумрудное кольцо» включает создание комплексов туристских объектов и придорожной инфраструктуры. Основной проект этого автокластера – ландшафтно-исторический парк «Изумрудная долина» в селе Утесное, в окрестностях Уссурийска (рис. 21), который будет включать культурно-развлекательный и гостинично-рекреационный комплексы. «Парк представляет собой исторический комплекс, рассказывающий о Древней Руси и народах Приморского края на основе реконструкции жилищ разных исторических эпох – от палеолита до русских островов» [25]. В непосредственной близости от парка находятся древние исторические памятники: Чжурчженский и Мохэский, где археологи регулярно проводят раскопки. В 2015 году были заключены договоры на выполнение НИР между руководством парка «Изумрудная долина» и университетами ВГУЭС и ДВФУ и выполнены проекты нескольких объектов парка.

В процессе исследования были выявлены преимущества туристско-рекреационного потенциала Приморского края и факторы, снижающие его развитие. Даны предложения по использованию туристско-рекреационных ресурсов для развития отдельных видов туризма. Проведенный анализ состояния и возможностей туристской отрасли показал, что для ее развития в Приморье необходимы крупные инвестиции. В ближайшее время в Приморском крае будут развиваться те виды туризма, которые не могут быть реализованы в соседних регионах России и странах АТР. Прежде всего – развлекательный, экологический и автотуризм и на их основе – экстремальный, спортивный, приключенческий, экспедиционный, рыболовный виды активного отдыха. Определено, что туристско-рекреационный комплекс в настоящий момент развивается на основе кластерного подхода, позволяющего использовать туристско-рекреационные ресурсы для разработки конкурентоспособных туристских продуктов как на внутреннем, так и международном рынках. Перспективы развития туристско-рекреационного потенциала в Приморском крае связаны с улучшением всех видов инфраструктуры, прежде всего – транспортной.

14 Закон Приморского края от 20 октября 2008 года № 324-КЗ «Стратегия социально-экономического развития Приморского края до 2025 г.» // Официальный сайт Администрации Приморского края и органов исполнительной власти Приморского края [Электронный ресурс]. URL: <http://www.primorsky.ru/authorities/executive-agencies/departments/economics/development/strategy/pk-25.php> (дата обращения: 05.12.2016).

15 Распоряжение Администрации Приморского края от 31 января 2011 г. № 28-ра «Развитие внутреннего и въездного туризма в Приморском крае на 2011-2016 годы» // Российская газета. 2011 г., 16 ноября [Электронный ресурс]. URL: <https://rg.ru/2011/11/18/primorie-prog-turizm-reg-dok.html> (дата обращения: 05.12.2016).

## Библиография

1. Вавилова Т.Я. Ретроспективный обзор документов ООН по проблемам устойчивого развития среды жизнедеятельности // Градостроительство и архитектура. Самара: Изд-во ФГАСУ, 2011. № 1. С. 24-28.
2. Гостева Е.О., Старичкова Н.В. Создание «центров притяжения» и современной туристской инфраструктуры в Приморском крае // Международный студенческий научный вестник, 2015. № 4-1. С. 98-100.
3. Приморский край вошел в десятку самых привлекательных для туристов регионов России // Официальный сайт Администрации Приморского края и органов исполнительной власти Приморского края [Электронный ресурс]. URL: <http://primorsky.ru/news/121460/> (дата обращения: 18.12.2016).
4. Сервис с удовольствием: куда поехать в России, чтобы отдохнуть «как в Европе» // Forbes [Электронный ресурс]. URL: <http://www.forbes.ru/forbeslife-photogallery/dosug/281423-servis-s-udovolstviem-kuda-poeht-at-v-rossii-chtoby-otdohnut-ka/photo/> (дата обращения: 06.12.2016).
5. Шуль В.В. Перспективы развития туризма в Приморском крае // Материалы V-ой международной конференции «Туризм. Перспективы развития на юге Приморья», г. Находка 12 марта 2011 года [Электронный ресурс]. URL: <http://www.28samurayev.ru/turizm-i-otdyh-v-primore/433-perspektivy-razvitiya-turizma-v-primorskoy-krae.html> (дата обращения: 05.12.2016).
6. Беренев Ю.И. Программа развития экологического туризма в Приморском крае на базе особо охраняемых природных территорий // Сайт объединенной дирекции Лазовского заповедника и национального парка «Зов Тигра» [Электронный ресурс]. URL: <http://zov-tigra.lazovzap.ru/main/50-programma-razvitiya-turizma-v-primorskoy-krae.html> (дата обращения: 05.12.2016).
7. Косолапов А.Б. Экологический и приключенческий туризм в Приморском крае // Исследования в области естественных наук, 2012. № 12 [Электронный ресурс]. URL: <http://science.snauka.ru/2012/12/3178> (дата обращения: 20.11.2016).
8. Санаторий «Шмаковский» [Официальный сайт]. URL: <http://skk-dv.ru/san-shmakovsky/> (дата обращения: 10.12.2013).
9. Туристическая система ТУРЫ.ру [Сайт]. URL: <https://www.tury.ru/resort/info.php?cid=1649> (дата обращения: 10.12.2013).
10. Николаевская Ю.В. Состояние инфраструктуры туризма в Приморском крае // Вопросы экономики, Вестник ТГУ, 2009, № 4. С.21-33.
11. Аюшин Н.Б., Калинин В.И., Воробьев С.А., Гаврилкин Н.В. Владивостокская крепость. Владивосток: Изд-во «Дальнаука», 2006. 336 с.
12. Поморов С.Б. Научно-проектное обоснование организации туристского кластера в исторической части современного крупного города // Вестник ФГАСУ, 2015. № 3. С. 46-54.
13. Гомилевская Г.А., Дмитриенко Ю.В. Формирование туристской идентичности г. Владивостока в контексте бренда: «Владивосток – морские ворота России» // Территория новых возможностей. Вестник Владивостокского государственного университета экономики и сервиса. 2016, № 1 (32). С. 142-153.
14. Онлайн-конференция «Туристический сезон-2016 в Приморье: тренды, события, итоги» // AmurMedia.ru [Электронный ресурс]. URL: <http://amurmedia.ru/chat/939/> (дата обращения: 17.12.2016).
15. Развлекательная зона «Приморье». Департамент международного сотрудничества и развития туризма Приморского края // Официальный сайт Администрации Приморского края и органов исполнительной власти Приморского края [Электронный ресурс]. URL: <http://primorsky.ru/authorities/executive-agencies/departments/tourism/> (дата обращения: 15.11.2014 г.).
16. Мартыщенко Н.С. Анализ структуры регионального туристского комплекса Приморского края России // Доклады независимых авторов, 2011. №4(6). С. 108-119.
17. Все о достопримечательностях и туризме в России // Заповедная Россия [Электронный ресурс]. URL: <http://www.zapoved.net/> (дата обращения: 03.12.2016).
18. Центр охраны дикой природы // ООПТ России. Информационно-справочная система [Электронный ресурс]. URL: <http://oopt.info/index.php?page=161> (дата обращения: 03.12.2016).
19. Российские природные объекты, включенные в Список всемирного наследия ЮНЕСКО // Фонд «Охрана природного наследия» [Электронный ресурс]. URL: <http://www.nhpfund.ru/world-heritage/russian-sites.html> (дата обращения: 17.12.2013).
20. Дальневосточный морской биосферный заповедник ДВО РАН [Официальный сайт]. URL: <http://dvmarine.ru/> (дата обращения: 10.12.2013).
21. Уссурийская тайга. Национальные парки // PACIFICRUSSIA.TRAVEL [Электронный ресурс]. URL: <http://pacificrussia.travel/seaside-taiga/national-parks/> (дата обращения: 03.12.2016).
22. Удагейская легенда стала явью // Сайт WWF [Электронный ресурс]. URL: <http://www.wwf.ru/resources/news/article/3074> (дата обращения: 03.12.2016).
23. Государственный природный биосферный заповедник «Ханкайский» // Официальный сайт [Электронный ресурс]. URL: <http://khanka-lake.ru/> (дата обращения: 10.12.2013).
24. Туризм в Приморье будут развивать с помощью кластеров // Приморская газета / Официальное издание органов государственной власти Приморского края [Электронный ресурс]. URL: <http://primgazeta.ru/news/tourism-in-primorye-will-be-developed-with-clusters/> (дата обращения: 05.12.2016).
25. Штыковские пруды и сафари-парк могут войти в приморский туристический кластер «Гидан» // Официальный сайт Администрации Приморского края и органов исполнительной власти Приморского края [Электронный ресурс]. URL: <http://www.primorsky.ru/news/114518/?type=special> (дата обращения: 18.06.2015).