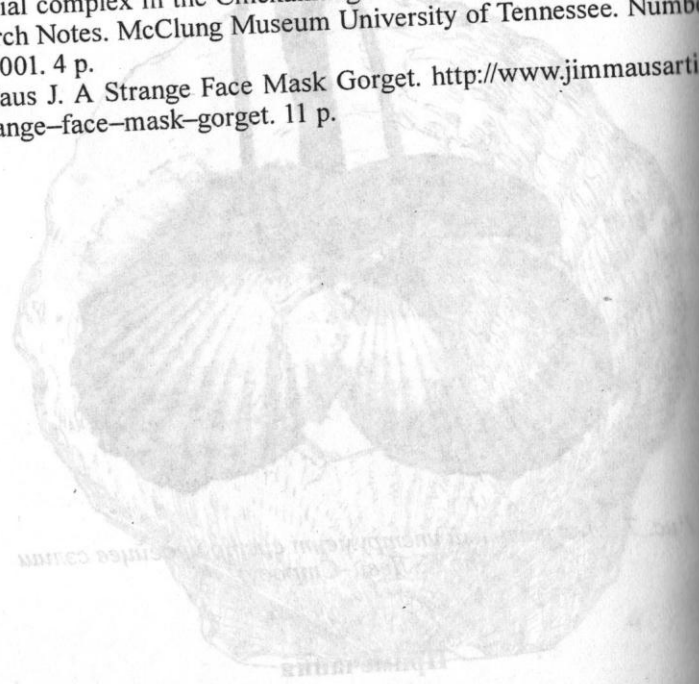


7. Там же, с.175–176.

8. Lynne P.S., Frank H. Dates for shell Gorgets and the Southeastern ceremonial complex in the Chickamauga Basin of Southeastern Tennessee // Research Notes. McClung Museum University of Tennessee. Number 19 March 2001. 4 p.

9. Maus J. A Strange Face Mask Gorget. <http://www.jimmausartifacts.com/strange-face-mask-gorget>. 11 p.

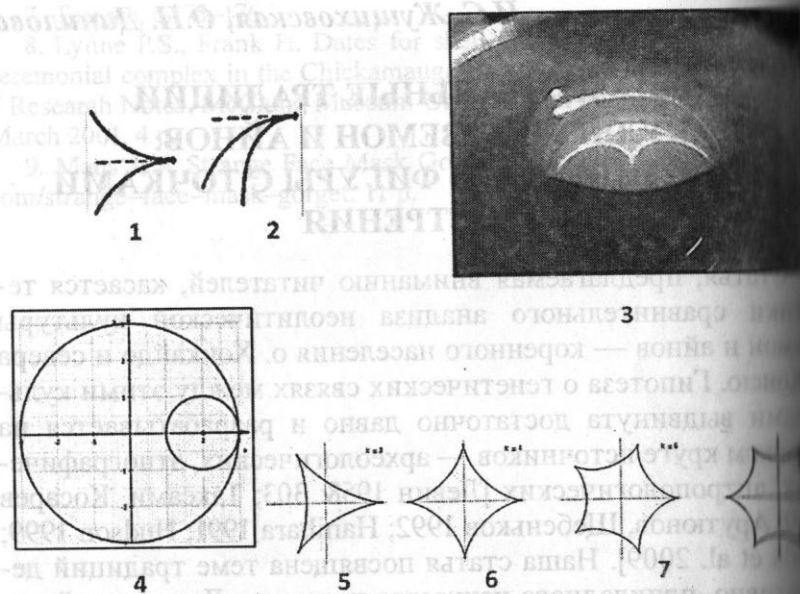


И.С. Жущиховская, О.Н. Данилова

ОРНАМЕНТАЛЬНЫЕ ТРАДИЦИИ КУЛЬТУРЫ ДЗЕМОН И АЙНОВ: КРИВОЛИНЕЙНЫЕ ФИГУРЫ С ТОЧКАМИ ЗАОСТРЕНИЯ

Статья, предлагаемая вниманию читателей, касается тематики сравнительного анализа неолитической культуры Дземон и айнов — коренного населения о. Хоккайдо и севера о. Хонсю. Гипотеза о генетических связях между этими культурами выдвинута достаточно давно и разрабатывается на широком круге источников — археологических, этнографических, антропологических [Левин 1958: 303; Таксами, Косарев 1990; Арутюнов, Щебенков 1992; Hanihara 1991; Hudson 1999; Ishida et al. 2009]. Наша статья посвящена теме традиций декоративно-прикладного искусства культуры Дземон и айнов. Исследуется определенная группа изобразительных криволинейных элементов, присутствующих в декоре, в частности, в орнаменте керамических и каменных изделий из памятников среднего — финального Дземона (3500–900 до н.э.), а также текстильных и деревянных изделий айнов. Объединяющий признак этих элементов — наличие заострений, называемых шипы. Для описания и систематизации криволинейных орнаментальных фигур с «шипами» мы используем аппарат математики. Данный подход, как показывает уже имеющийся опыт, позволяет сделать исследование орнамента более точным и формализованным [Zhushchikhovskaya, Danilova 2007; Данилова, Жущиховская 2010]. Ранее мы обращались к систематической характеристике спиралей, а сейчас речь пойдет о фигурах, строящихся на основе кривой и имеющих точку острого перегиба, или точки заострения.

В разделе дифференциальной геометрии точка заострения (острого перегиба), или точка возврата, плоской кривой определяется как точка кривой, в которой ее кривизна меняет свой

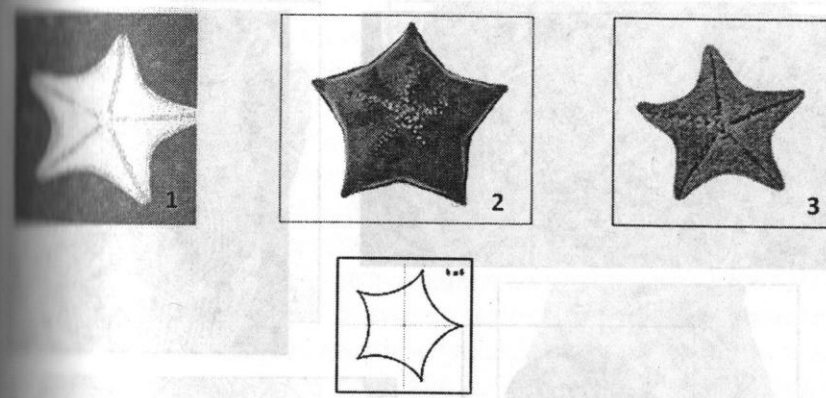


Фиг. 1. Криволинейные фигуры с точками заострения. 1 — кривые с точкой заострения двух видов (из: Бронштейн, Семендяев 1964, с. 244); 2 — каустический эффект с образованием обычного заострения (из: [www.en.wikipedia.org/wiki/Cusp_\(singularity\)](http://www.en.wikipedia.org/wiki/Cusp_(singularity))); 3 — схема графического построения гипоциклоиды; 4–7 — гипоциклоиды (из: www.ru.wikipedia.org/wiki/Гипоциклоида).

знак (или направление) [Бронштейн, Семендяев 1964: 244; Математика 2000: 453]. В современной математике довольно часто используются англоязычные термины “cusp” и “ordinary cusp” для обозначения кривой с точкой заострения. Кривая с точкой заострения может иметь два основных варианта (кривая первого и второго вида) (Фиг.1–1, 2). Примером естественного образования кривой с точкой заострения первого вида является так называемый каустический эффект, возникающий, в частности при попадании в чашку с водой сверху луча света (Фиг.1–3).

Особую категорию составляют гипоциклоиды — симметричные криволинейные фигуры, имеющие множественные

¹Cups — в переводе с англ. «заострение», «зубец», «пик». Ordinary cups — «обычное (простое) заострение».



Фиг. 2. Природная форма гипоциклоиды — морская звезда вида *Asterina pectinifera* (из: www.commons.wikipedia.org/wiki/Asterina_pectinifera).

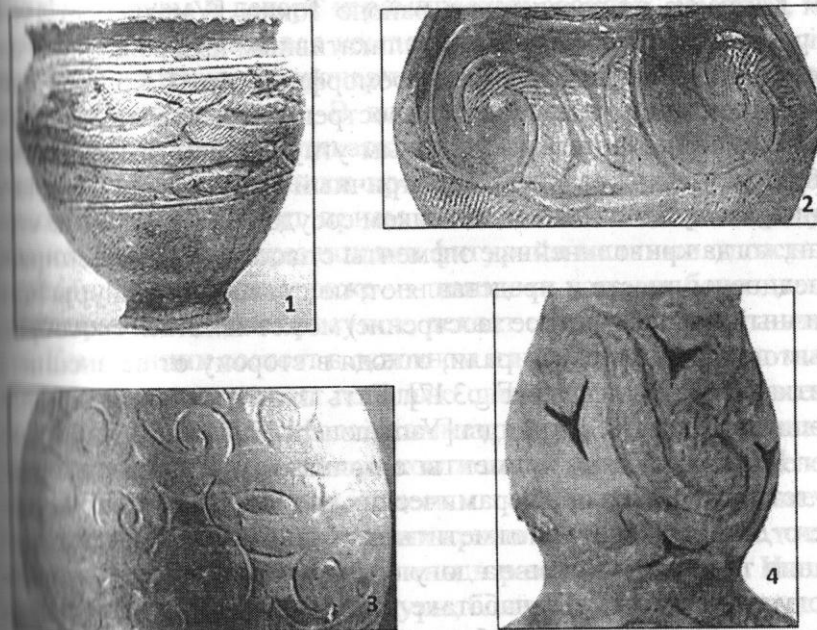
точки заострения. Согласно определению, гипоциклоида — это плоская кривая, образуемая траекторией точки окружности, катящейся по внутренней стороне другой окружности и имеющей с ней внутреннее касание (Фиг.1–4) [Бронштейн, Семендяев 1964: 109–110; Математика 2000: 158]. Гипоциклоида с тремя точками заострения называется дельтоида, с четырьмя точками заострения — астроида (Фиг.1–5, 6). Термин «астроида» не случаен — гипоциклоида данного вида представляет собой стилизованное изображение звезды (astra — лат. «звезда»). Количество точек заострения варьирует от трех до бесконечно большого числа. Некоторые варианты гипоциклоид находят довольно близкие аналогии в формах животного и растительного мира. Например, морская звезда *Asterina pectinifera*, повсеместно распространенная в прибрежных водах Японского моря, чаще всего имеет пять лучей, но может иметь четыре луча, либо от шести до девяти лучей (Растения и животные...2007: 110). По конфигурации тела звезда очень напоминает фигуру гипоциклоиды (Фиг. 2).

Криволинейные элементы с точками заострения в орнаментации культуры Дзёмон. Такие элементы присутствуют в декоре керамической посуды, фигурок догу, изделий из кам-



Фиг. 3. Фигуры с точками заострения в декоре керамики и догу среднего Дземона. 1 — керамический сосуд (фрагмент) из памятника Исунаги, префектура Иватэ (из: Kobayashi 2004, p. 44); 2 — керамический сосуд из памятника в районе г. Нишгата (из: Yamanouchi 1964, fig. 150); 3 — догу (вид сзади) из памятника Мекири, префектура Нагано (из: Kaner 2009, p. 100).

ня среднего, позднего и финального периодов. В материале среднего Дземона (3500–2500 до н.э.) примеры подобных элементов достаточно редки. На керамических сосудах стиля Кацусака, Каен, и некоторых других мы фиксируем в отдельных случаях элементы в виде обычного заострения (Фиг. 3–2), астрониды (Фиг. 3–2), дельтоиды. Эти элементы всегда вписаны в общую декоративную композицию и сочетаются с другими криволинейными (спирали, волнистые линии) и прямолинейными элементами. При этом может наблюдаться как сим-



Фиг. 4. Фигуры с точками заострения в декоре керамики финального Дземона. 1 — сосуд, префектура Иватэ (из Yamanouchi 1964, fig. 238); 2 — сосуд (фрагмент) из памятника Фукуда, префектура Ибараки (из: Kaner 2009, p. 145); 3 — сосуд (фрагмент), префектура Аомори (из Yamanouchi 1964, fig. 226); 4 — сосуд на поддоне (фрагмент) из памятника Симоппара, префектура Канагава (из: Kobayashi 2004, p. 40).

метрическое повторение элементов с точками заострения, так и их уникальность, уникальность в данной композиции. Техника, в которой выполнены криволинейные фигуры с заострениями, различна. Чаще всего это аппликация из тонких жгутиков [Kobayashi 2004: Fig. 4.5, 4.9; Yamanouchi 1964: Fig. 99, 150, Pl. VI], реже — контурное прочерчивание [Yamanouchi 1964: Pl. VI] и сплошное углубление, вырезывание поверхностного рельефа [Yamanouchi 1964: Pl. IX].

Интересны случаи сочетания элементов с заострениями с антропоморфными или зооморфными сюжетами декора. Это можно видеть, например, на хорошо известном сосуде сти-

ля Кацусака из поселения в районе Токио, [Yamanouchi 1964: Fig. 99]. Сосуд декорирован аппликативным изображением, сочетающим антропоморфные и зооморфные черты. Криволинейные элементы в виде простого заострения и дельтоиды, выделенные аппликацией и сплошным углублением (вырезанием) образуют своеобразный симметричный ореол вокруг круглого лица, выступающего над венчиком сосуда. Также отметим случаи, когда криволинейные элементы с заострениями и спирали соединены вместе и представляют, по сути, одну фигуру. Единичный «шип» (простое заострение) может являться своеобразным продолжением спирали, отходя в сторону от ее внешнего витка [Kobayashi 2004: Fig.3.17]. Есть примеры, когда спираль «вписана» внутрь астроида [Yamanouchi 1964: Fig.150].

Криволинейные элементы с точками заострения присутствуют и в декоре керамических догу из памятников среднего Дземона. Можно отметить несколько случаев использования таких элементов на догу с женскими признаками. Догу из памятника Танабатаке в префектуре Нагано (высота изделия 27 см) имеет в лобковой части зеркально-симметричную фигуру, образованную пятью прочерченными кривыми и имеющую пять точек острого перегиба. Боковые стороны головы догу также украшены криволинейными элементами с заострениями типа дельтоиды [Kaner 2009: 92]. У догу из памятника Мекири в префектуре Нагано (высота изделия 14,8 см) на каждой из рельефно выделенных ягодиц просолевана криволинейная композиция, состоящая из спирали и дельтоиды (Фиг.3–3). При этом фигура дельтоиды выполнена не контурным прочерчиванием, а сплошным углублением в поверхностного рельефа [Kaner 2009: 100]. Есть и другие примеры криволинейных элементов с отчетливыми заострениями в декоре догу — на женской скульптурке стиля Кацусака из памятника Тама 471 (высота изделия 18 см), на фигурке из памятника Имодзия в префектуре Яманаси (высота изделия 25,3 см) [Kaner 2009: 99, 106].

Для позднего периода Дземона наиболее выразительные примеры криволинейных элементов с точками заострения

мы фиксируем в декоре керамических сосудов. Заметим, что эти элементы, как и вся композиция в целом, чаще всего выполнены контурным прочерчиванием, реже — вырезыванием углубленного рельефа. В позднем периоде происходит резкое падение роли аппликативного приема на фоне широкого распространения техники прочерчивания. Также в практику декорирования входит прием заполнения полей между прочерченными или вырезанными фигурами мелкими оттисками червоточных штампов, реже — тонкими косыми бороздками. Этот прием выделяет рисунок, делает его более эффектным.

Композиции состоят в основном из криволинейных мотивов и элементов, часто носят довольно сложный характер, не всегда подчиняясь законам строгой симметрии. Проблема распознавания структуры декоративных композиций может быть выделена для особого исследования, а здесь мы акцентируем внимание на присутствии в этих композициях криволинейных фигур с точками заострения. Они представлены в разных вариантах. Иногда можно идентифицировать фигуры, близкие к астроидам или дельтоидам, но трансформированные, как бы растянутые в пространстве [Yamanouchi 1964: Fig. 162, 173]. Есть случаи расположения таких фигур относительно друг друга по принципу поворотной симметрии [Yamanouchi 1964: Fig.167, 171] или зеркальной симметрии [там же: Fig.174]. Серия сосудов из памятников на юго-востоке о.Хонсю демонстрирует однотипный декор тулова — два параллельных бордюра из горизонтально ориентированных, симметричных кривых с точкой заострения. Кривые в верхнем и нижнем бордюрах расположены относительно друг друга по принципу поворотной симметрии, что создает интересный эффект динамики [Yamanouchi 1964: Fig. 192–194, 196].

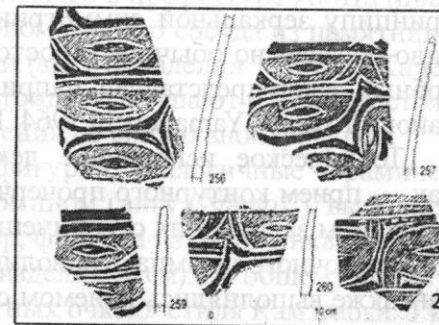
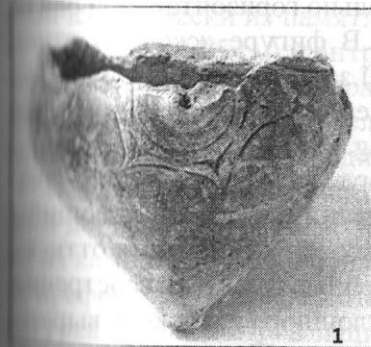
В финальный период Дземона наблюдается максимальное развитие криволинейных элементов с точками заострения. Это можно видеть по материалам керамической посуды, догу, керамических и каменных предметов не утилитарного назначения.

Большое разнообразие рассматриваемых изобразительных элементов отмечено в декоре керамики из памятников севера о. Хоккайдо и юга о. Хоккайдо (район Тохоку). Идея «шипа», заостре-

ния используется очень широко. Декоративные композиции в тулове включают криволинейные фигуры с обычным заострением, преобразованные в спиралевидные завитки с «шипами» в конце, фигуры типа дельтоиды и астроида с подчеркнутыми, лилиейными шиповидными заострениями, «фантазийные» криволинейные фигуры с многочисленными «шипами» — заострениями, отходящими от основного контура [The Ochiai Keisaku Collection...2001: 79, fig. 32; Yamanouchi 1964: Fig. 226–228]. Также, как и на керамике позднего Дзедмона, криволинейные фигуры с тремя (тип дельтоиды) или четырьмя (тип астроида) заострениями часто являются растянутыми и деформированными (Фиг. 1; 5–2,4) [The Ochiai Keisaku Collection...2001: 39–45, 65, 225–228; Yamanouchi 1964: Fig. 234, 235, 238].

Значительное распространение имеет изобразительный элемент по типу дельтоиды, с тремя точками заострения (Фиг. 4–2,4). В керамической коллекции памятника Соэ (юг о. Хоккайдо) выделяется представительная серия сосудов, декорированная бордюрами композициями, одним из основных мотивов которых является сильно растянутая в горизонтальной плоскости фигура типа дельтоиды. Варианты построения орнамента на основе этой фигуры разнообразны. Интересной особенностью является то, что в большинстве случаев дельтоиды выглядят не дискретными фигурами, соединенными между собой, как бы перетекающими одна в другую. Это создает впечатление связности, неразрывности целостности орнаментальной композиции. Часто в композиции мотив дельтоиды сочетается со спиралевидными элементами [The Ochiai Keisaku Collection...2001: 98–124].

Есть случаи достаточно сложных геометризованных композиций с использованием криволинейных элементов с тремя точками заострения. Так, на одном из сосудов памятника Мохедзи (юг о. Хоккайдо) середину тулова украшает прочерченный бордюр из однотипных фигур, представляющих собой криволинейные фигуры, вписанные в него астроидами, в которую также вписан круг с выделенным центром–точкой. Круговые фигуры в бордюре чередуются с двумя противопоставленными друг другу в вер-



Фиг. 5. Фигуры с точками заострения в декоре керамики финального Дзедмона. 1 — сосуд из памятника Мохедзи (из: *Ochiai Keisaku Collection...*, p. 22); 2 — фрагменты сосудов из памятника Мохедзи (из: *Ochiai Keisaku Collection...*, p. 233); 3 — сосуд (фрагмент) с узором из «фигурных скобок» (из: *Yamanouchi 1964*, fig. 256).

тикальной плоскости дельтоидами. Композиция отличается симметрией и четкостью [The Ochiai Keisaku Collection...2001: 22, fig. 4]. В декоре другого сосуда из этого же памятника присутствуют криволинейные фигуры, представляющие собой симметричную гипоциклоиду–розетку с шестью точками заострения (Фиг. 5–1). В розетку вписан круг с выделенным центром–точкой. В лучи розетки вписаны фигуры дельтоиды [The Ochiai Keisaku Collection...2001: 22, fig. 5]. По материалам памятников Дзедмона (юг о. Хоккайдо (Кунебецу, и др.) выделена серия образцов декора, в котором используется мотив деформированной астроида, вписанной в нее более мелкими фигурами дельтоиды [The Ochiai Keisaku Collection...2001: 40–fig. 75, 45–fig. 86].

Отдельно отметим орнаментальные бордюры, состоящие из чередующихся рядов «фигурных скобок». «Скобки» в нижнем и верх-

нем рядах ориентированы относительно горизонтальной оси по принципу зеркальной симметрии. В фигуре «скобки» отчетливо обозначено обычное (простое) заострение (Фиг. 5–3). Подобный декор представлен, например, на керамике памятника района Тохоку [Yamanouchi 1964: Fig. 256].

Техническое исполнение декора на керамических сосудах — прием контурного прочерчивания, часто сочетающийся с приемом заполнения ограниченных зон композиции отливом или веревочного штампа. Криволинейные фигуры с заострениями также выполнялись приемом сплошного глубокого вырезывания, что практиковалось еще в среднем Дземоне [Yamanouchi 1964: Fig. 238, 240, 245]. Появился и новый прием — сквозное вырезывание фигуры в стенке изделия (Фиг. 4–4). Этим приемом вырезывались фигуры дельтоиды и астроиды, сочетающиеся в общей композиции с прочерченными элементами. Сквозные «ажурные» детали практиковались в декоре изделий не утилитарного назначения, в частности сосудов на поддоне [Kobayashi 2004: Fig. 3.14; The Ochiai Keisaku Collection... 2001: 124, fig. 87, 126, fig. 95; Yamanouchi 1964: Fig. 248, 249].

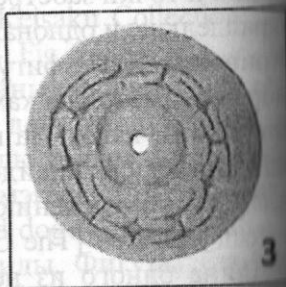
Интересные примеры криволинейных фигур с заострениями мы видим в декоре керамических догу финального Дземона. Особенно выразительны материалы из памятников северных районов о. Хонсю. Догу стиля Камэгаока, так называемый догу в защитных очках (“goggle-eyed dogu”), сочетают в своем декоре мотивы спирали и дельтоиды. Фигуры дельтоиды помещены на груди и иногда в нижней части тулова [Aikawa Higuchi 1982: 170, fig. 3.54; Kaner 2009: 124]. Дельтоида на груди украшает также догу из памятника Кадзисава, префектура Мияги (высота изделия 16.6 см) [Kaner 2009: 126]. Декор догу из памятника Ковадзе, префектура Фукусима (высота изделия 24.7 см) выполнен в технике углубленного вырезывания и имитирует симметричные веревочные или шнуровые перетяжки в верхней и нижней частях тулова. Довольно отчетливо диагностируются фигуры типа астроиды [Kaner 2009: 123].

Фигуры типа дельтоиды, выполненные в технике глубокого сплошного вырезывания, включены в композицию декора

керамической маски из памятника Асо в префектуре Акита (диаметр изделия 14.5 см) и антропоморфного сосуда из памятника Фукуда в префектуре Ибараки (высота изделия 16.8 см) [Kaner 2009: 145, 165]. На сосуде дельтоиды выступают и как самостоятельные элементы, и в соединении со спиральной фигурой.

В очень редких случаях фигурки, аналогичные керамическим догу и обозначаемые термином гангу (“gangu”), выполнены из камня. Такова, например, фигурка из памятника Хоровама, префектура Ивате (высота изделия 16 см). По общему облику фигурка близка догу «в защитных очках» стиля Камэгаока. Туловище украшено спиральными узорами, а на груди в контурной технике вырезана зеркально-симметричная криволинейная фигура с пятью четкими заострениями (Фиг. 6–1). Внутри этой фигуры так же симметрично расположены три дельтоиды — одна, более крупная, в центре, а две маленьких — по бокам. Дельтоиды выполнены глубоким сплошным вырезыванием. Важно, что линии и точки заострений дельтоид и вмещающей их фигурки параллельны и однонаправлены [Kaner 2009: 129].

Криволинейные фигуры с заострениями присутствуют и в декоре предметов из камня, имеющих не утилитарное (ритуальное?) назначение. На памятнике финального Дземона юга острова Хонсю Менасава найдена серия каменных изделий, форма которых, по определению японских исследователей, напоминает жезл или меч [The Ochiai Keisaku Collection... 2001: 185–187]. Длина одного из немногих полностью сохранившихся предметов — 37.1 см, ширина — 3.7 см, сечение уплощенное, концы из концов оформлен в виде своеобразного навершия прямоугольных очертаний, с хорошо выраженными «плечиками» (Kaner 2009: 185). Большинство изделий представлено фрагментарными конфигурациями навершия варьирует, иногда образуя четкий треугольник, иногда приближаясь к трапеции со скругленными углами. По общему облику данные предметы близки к просторазным на памятниках центрального и северного Дземона в позднем и финальном Дземоне каменным изделиям, трактуемым исследователями как атрибуты фаллического культа, имитации ранних китайских бронзовых кинжалов,



Фиг. 6. Фигуры с точками заострения в декоративно-прикладном искусстве финального Дземона. 1 — каменная фигурка «гансу» из памятника Хоровата, префектура Ивате (из: Kaner 2009, p. 129); 2 — навершие каменного «жезла» из памятника Менасава, префектура Хоккайдо (из: The Ochiai Keisaku Collection..., 2001, p. 185); 3 — каменный диск из памятника Менасава (из: The Ochiai Keisaku Collection..., p. 188).

либо символы власти вождя [Aikens, Higuchi 1982: fig. 3.64; Сильевский и др. 1982: 174; Kobayashi 2004: 140–141].

Для нас представляет интерес то обстоятельство, что на вершинах некоторых каменных «жезлов» из Менасава име-

тельно вырезанный орнаментальный бордюр с фигурами дельтоиды и спиралевидными кривыми (Фиг. 6–2). Расположение элементов по принципу розетки и поворотной симметрии создает эффект динамичного вращения, такой же, какой мы видим на известном узоре «свастика» [The Ochiai Keisaku Collection...2001: 185, 186]. Можно также отметить находки на том же памятнике каменных дисков диаметром около 4 см с перфорацией в центре и резным декором на одной из сторон в некоторых случаях. Есть образец с бордюрным орнаментом, окружающим центральное отверстие (Фиг. 6–3). В композиции орнамента использованы стилизованные фигуры дельтоиды и спиралевидные кривые [The Ochiai Keisaku Collection...2001: 188, fig.83].

Отметим некоторые важные, на наш взгляд, наблюдения, касающиеся криволинейных фигур с заострениями в орнаментальном искусстве культуры Дземон. Во-первых, прослеживается тенденция к постепенному развитию этого образительного элемента от среднего периода к финальному периоду. Во-вторых, можно предположить, что в финальном периоде максимальное распространение и разнообразие криволинейных фигур с заострениями получают в искусстве населения района Тохоку, т.е. севера о. Хонсю и юга о. Хоккайдо. Далее, в декоративных или орнаментальных композициях фигуры с заострениями сочетаются со спиральными фигурами. Более того, встречаются случаи, когда спираль может составлять единую образительную фигуру с простым заострением («шипом») или элементом типа дельтоиды. Наконец, криволинейные фигуры с заострениями характерны для декора различных категорий артефактов, в том числе и тех, которые, несомненно, имели ритуальное значение. Интересна связь этих декоративных элементов с антропоморфными изображениями.

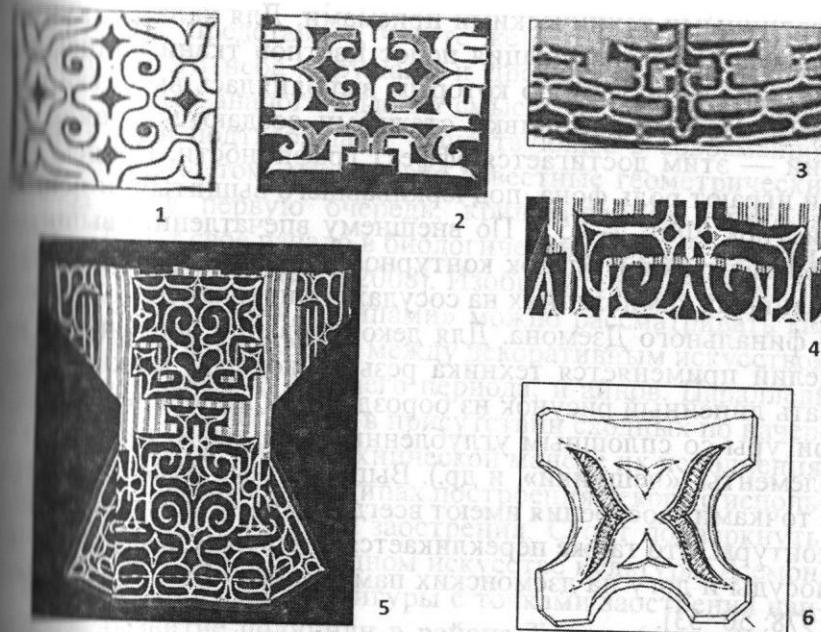
Криволинейные элементы с точками заострения в орнаменте айнов. Материалами для исследования послужили данные публикаций по традиционному декоративно-прикладному искусству айнов о. Хоккайдо и о. Сахалин [Shigeru 1978; Сильевский 1988; www.icrap.org/ru/osipova-gontmacher...; www.interest.com/jalka/ainu-costume/], а также этнографические

коллекции из Приморского государственного областного музея им. В.К. Арсеньева².

Типовыми стилеобразующими элементами айнского орнамента на предметах, выполненных из мягких и твердых материалов, являются спиральные фигуры и фигуры с точками заострения. Сочетание этих двух элементов в орнаменте айнов отмечалось исследователями ранее. Спирали иногда носят название «завитки», а заострения ассоциируются с «шипами», «колючками», «рогами». Особо подчеркивается специфика такого элемента, как спираль с «колючкой» или «шипом» [Сиваковский 1988: 57, 74, 109; Kodama 1999: 321; www.icrap.org/ru/osipova-gontmacher...]. Если подойти к характеристике элементов с заострениями с тех же позиций, с которых мы рассматривали выше декоративные традиции культуры Дзёмон, то в айнском орнаменте можно выделить простое (обычное) заострение, «фигурную скобку» (Фиг. 7-3), фигуры типа дельтоиды (Фиг. 7-4), астроида (Фиг. 7-1,2), спиралевидные фигуры, соединенные с заострениями (Фиг. 7-4).

Одной из определяющих черт айнского орнамента является континуальность, связность его структуры, в которой все элементы, в том числе спирали и фигуры с точками заострения, «перетекают» друг в друга, образуя неразрывное единое целое (Фиг. 7-5). Вместе с тем орнаментальные мотивы в этих позициях всегда отличаются четкостью, симметрией и тесной связью с формой декорируемых изделий — халатов и курток из ткани или рыбьей кожи, фартуков, поясов, головных уборов, обуви, сумок-кисетов, ковриков, резных деревянных коробочек, подставок, палочек-икуниси, и др. Как правило, орнамент имеет осевую линию зеркальной симметрии, совпадающую с осевой линией собственно поверхности предметов (одежда, обувь, утварь). Нередко по осевой линии границам композиции располагаются точки заострения, выполняющие роль своеобразных визуальных акцентов. Они делают всю композицию более выразительной и подчерки-

²Исследовались предметы традиционной одежды айнов из экспозиций и фондов ИГГОМ им. В.К. Арсеньева.



Фиг. 7. Фигуры с точками заострения в орнаменте одежды и деревянных изделий айнов. 1 — 4 — декор на халатах айнов о. Хоккайдо (из: www.pinterest.com/jalka/ainu-costume/), 5 — айнский халат, о. Сахалин (из: www.icrap.org/ru/osipova-gontmacher-11-1.html), 6 — деревянное изделие, айны о. Хоккайдо (из: Shigeru K. 1978. Shigeru 1978, p. 53).

вают ее структуру. Так же, как и в декоре культуры Дзёмон, в айнском орнаменте точки заострения часто акцентируются выделенной линией — «шипом».

Особо подчеркнем распространение в декоре айнской одежды орнамента в виде фигурных скобок. Выше мы уже отмечали, что этот изобразительный элемент представляет собой криволинейную фигуру с точкой заострения. Как правило, орнамент из фигурных скобок имеет бордюрную композицию и украшает в виде каймы края рукавов, полы халатов. Очевидно сходство айнского «скобочного» орнамента и упомянутого орнамента на керамике финального Дзёмона.

Отмеченные черты построения орнамента и его элементов относятся к декору, выполненному на разных материалах

различными техническими приемами. Для халатов, курток, фартуков это аппликация полос цветной ткани одинаковой ширины (модулей), по которым выполнялась вышивка пиками. Прием вышивки стежками создаются тонкие линии — этим достигается эффект графичности. Полосы ткани играют роль фона, подчеркивавшего вышитый линейный рисунок (Фиг. 7–3,5). По внешнему впечатлению вышитый орнамент айнов близок контурному прочерчиванию в декоративных композициях на сосудах и фигурках догу поздней и финального Дземона. Для декорирования деревянных изделий применяется техника резьбы, которой можно создавать линейный рисунок из бороздок или желобков, вырезая фигуры со сплошным углубленным рельефом, либо мелкие элементы («чешуйки», и др.). Выполненные резьбой фигуры с точками заострения имеют всегда очень четкие, графичные контуры, что также перекликается с манерой декорирования посуды и догу на дземонских памятниках (Фиг. 7–6) [Shigenaga 1978: 50–53].

Интересно привести мнение А.Б. Спеваковского о происхождении мотивов айнского орнамента, в частности фигур с точками заострений. Исследователь связывает эти фигуры с символизацией колочек различных растений. По айновским верованиям, изображение колочки придавало предмету дополнительную защитную силу, отпугивающую злых духов. Особенно актуально это было для одежды и других аксессуаров костюма [Спеваковский 1988: 57, 74, 109]. В окружающем айнов растительном и животном мире образ «колочки» был представлен достаточно широко — например, иглы сухопутных и морских ежей, шипы на стволах и ветвях таких растений, как шиповник майский и шиповник собачий (*Rosa cinnamomea* L., *Rosa canina* L.), некоторые представители семейства аралиевых (*Araliaceae*), и др. А.Б. Спеваковский также отмечает, что в искусстве айнов особое место занимают стилизованные изображения звезд, которым придавалось нередко мифологическая окраска. Речь идет об элементах типа астероиды (там же: 65–66).

Нетрудно представить, что те же образы живой природы и звездного неба окружали и древних дземонцев, возможно, рождая аналогичные по смыслу ассоциации. Материалы статьи подтверждают существующее в современной науке мнение о том, что многие известные геометрические фигуры — в первую очередь, криволинейные (спирали, и др.) — берут свое начало в биологических формах и других объектах природы [Яблан 2008]. Изобразительные элементы с точками заострения, «шипами» можно рассматривать как одно из связующих звеньев между декоративным искусством Дземона, начиная со среднего периода, и айнов. Параллели прослеживаются не только в присутствии сходных по начертанию элементов, но и в технической манере их исполнения, а также в композиционных принципах построения декора с использованием фигур с точками заострения. Стоит подчеркнуть, что в декоративно-прикладном искусстве культуры Дземон, на ее финальной стадии, фигуры с точками заострения наиболее развитые получили в районе Тохоку (север Хонсю и север Хоккайдо), т.е. на той территории, которая входит в границы ареала проживания коренных айнов.

ЛИТЕРАТУРА:

1. Арутюнов С.А., Щербенков В.Г. 1992. Древнейший народ Японии. М.: Наука.
2. Брошштейн И.Н., Семендяев К.А. 1964. Справочник по математике. М.: Наука.
3. Васильевский Р.С., Лавров Е.Л., Чан Су Бу. 1982. Культуры каменного века Северной Японии. Новосибирск: Наука.
4. Данилова О.Н., Жушиховская И.С. 2010. Спиральный мотив в орнаменте неолитической керамики Восточной Азии и Дальнего Востока: формализовано-аналитический подход / *Археологические Вести* — 2010. — № 1. — С. 44–55.
5. Левин М.Г. 1958. Этническая антропология и проблемы этногенеза народов Дальнего Востока. М.: Наука.
6. Математика. Большой энциклопедический словарь. 2000 / Отв. ред. В.И. Прохоров / М.: Большая Российская Энциклопедия.
7. Прокофьев М.М. 1988. Каталог-указатель айнских коллекций

Сахалинского областного краеведческого музея / *Айны: проблемы истории и этнографии* / Южно-Сахалинск: ИМГиГ ДВО АН СССР 1988. С. 143–159.

8. Растения и животные Японского моря: краткий атлас-определитель. 2007. Владивосток: Изд-во ДВГУ.

9. Спесваковский А.Б. 1988. Духи, оборотни, демона и божества айнов (религиозные верования в традиционном айнском обществе). М.: Наука.

10. Таксами Ч.Д., Косарев В.Д. 1990. Кто вы, айны? М.: Мысль.

11. Шубина О.А. 1988. Айнский музей в Японии / *Айны: проблемы истории и этнографии* / Южно-Сахалинск: ИМГиГ ДВО АН СССР 1988. С. 175–181.

12. Яблан С. 2008. Симметрия, орнаменты и модулярность. М.: Наука: Институт компьютерных технологий.

13. Aikens C.M., Higuchi T. 1982. Prehistory of Japan. New York-London: Academic press.

14. Hanihara K. 1991. Dual structure model for the population history of the Japanese / *Japan Review* 2: 1–33.

15. Hudson M.J. 1999. Ruins of Identity. Honolulu: University of Hawaii press.

16. Ishida H., Hanihara T., Kondo O., Fukumine T. 2009. Cranial divergence history of the Japanese populations / *Anthropological Science* Vol. 117 (30): 147–156.

17. Kaner S. (ed.). 2009. The Power of Dogu. London: The British Museum press.

18. Kobayashi T. 2004. Jomon Reflections. Oxford: Oxbow press.

19. Kodama M. 1999. Clothing and Ornamentation / *Ainu: Spirituality of the Northern People* / ed. by W. Fitzhugh and Ch. Dubreil. Smithsonian Institution in association with University of Washington press, 1999. Pp. 311–320.

20. Shigeru K. 1978. Ainu no Mingu [The Ethnographic Materials of the Ainu People]. Tokyo: Sudzusawa Shoten press.

21. The Ochiai Keisaku Collection of Archaeological Objects, 2001. Illustrated Catalogue of National Museum of Japanese History. Vol. 1. Tokyo: National Museum of Japanese History.

22. Yamanouchi S. (ed.). 1964. Primitive Arts of Japan. Vol. 1. Pottery. Tokyo: Kodansha press.

23. Zhushchikhovskaya I., Danilova O. 2008. Spiral patterns on Neolithic pottery of East Asia and the Far East / *Documenta Praehistorica* XXXV: 215–226.

ИНТЕРНЕТ-РЕСУРСЫ:

[http://www.en.wikipedia.org/wiki/Cusp_\(singularity\)](http://www.en.wikipedia.org/wiki/Cusp_(singularity))

<http://www.ru.wikipedia.org/wiki/Гипоциклоида>

http://www.commonswikipedia.org/wiki...Asterina_pecinifera

<http://www.icrap.org/ru/osipova-gontmacher-11-1.html>

<http://www.pinterest.com/jalka/ainu-costume/>